



# Tra ibridazioni e transizioni alla scoperta di Talenti

*Tra antichi e futuri  
punti di svolta*





Il futuro è già qui, ma non come presente e nemmeno come futuro:  
ma come più-che-futuro;  
così come il passato è ancora qui,  
ma non come presente e nemmeno come passato:  
ma come più-che-passato.

Il più-che-passato ed il più-che futuro convivono col presente e nel presente,  
esattamente in quella faglia spazio/temporale in cui il presente è più-che presente

*(Antonio Chiocchi, 2003).*

Un fatto è ora limpido e chiaro: né futuro né passato esistono.

È inesatto dire che i tempi sono tre: passato, presente e futuro.

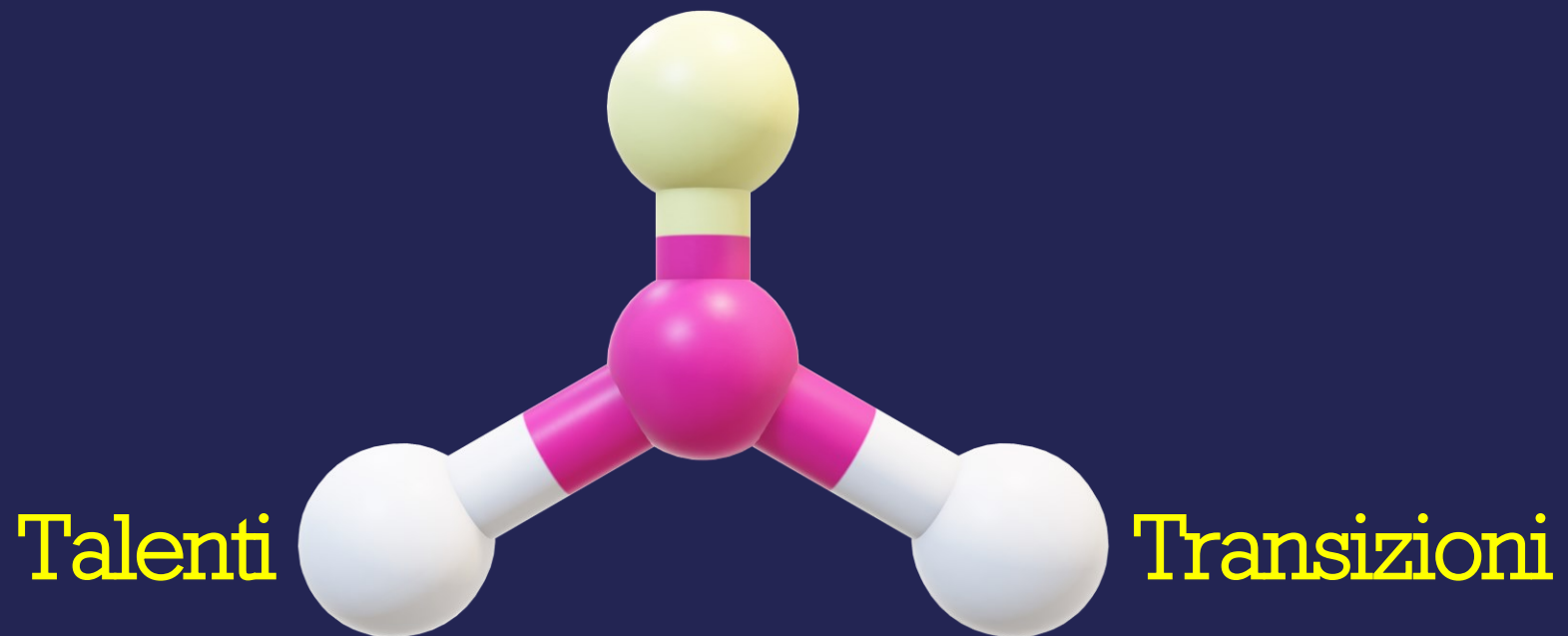
Forse sarebbe esatto dire che i tempi sono tre:  
presente del passato, presente del futuro,  
presente del presente.

Il presente del passato è la **memoria**,  
il presente del futuro è l'**attesa**,  
il presente del presente la **visione**.

*(Sant'Agostino. Le Confessioni. XI, 20, 26).*



Ibridazioni

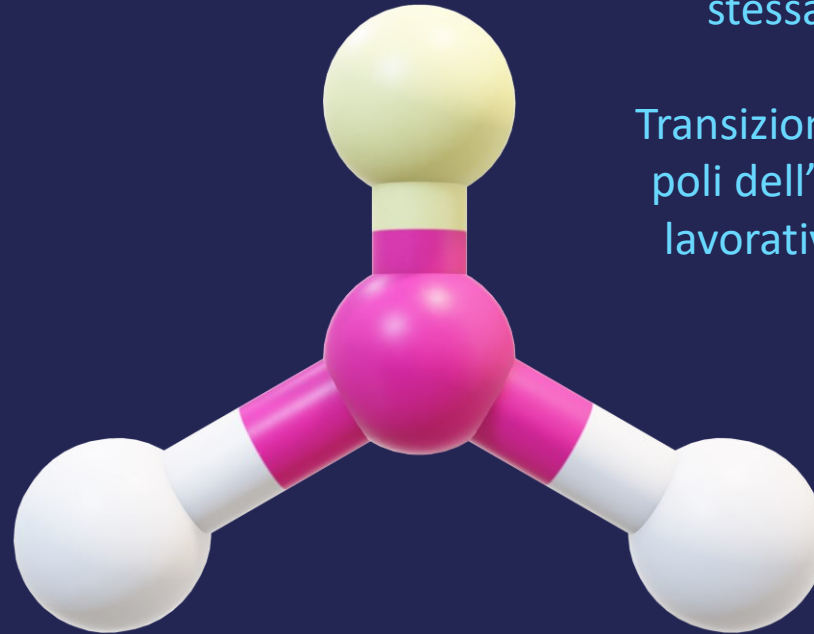




La transizione diventa così il paradigma esistenziale dominante: dei lavori, nei lavori, occupazionali, degli stili di vita, ibridazione delle competenze necessarie a far fronte alla nascita di nuovi mestieri, di nuovi profili, a governare il valore d'uso delle esperienze e delle tecnologie. Transizioni avanzate e accelerate nella stessa produzione di conoscenza e di esperienza.

Transizione e mutazione antropologica: sono questi i poli dell'equazione, insieme esistenziale, culturale e lavorativa, che oggi danno forma alla vita umana (u.

Margiotta, 2018) .



Transizioni –

Ecologica  
Ambientale  
Energetica  
Economica

Una metamorfosi è necessaria per la **progettualità pedagogica** dunque, che sappia ancorare saldamente la promozione di una cultura della transizione e dell'ibridazione su interventi formativi opportunamente orientati a sollecitare e sostenere, nel soggetto, la costruzione di una **specificata attrezzatura conoscitiva**, cognitiva, emotiva, di atteggiamenti, che permetta di prendere coscienza e di riflettere **sulla propria mutazione identitaria** e contemporaneamente elaborare un pensiero della complessità per l'interpretazione di una realtà plurale (Pinto Minerva, Loiodice, 2004).

## Ibridazioni



Energia - Carburanti  
Corpo - Protesi  
Essere vivente –  
Macchine  
Stati reali – Stati virtuali  
HI – AI

Forme  
dell'apprendere



La transizione di stato, di ambiente, di forma è diventata permanente.

Dalle certezze della tradizione ci sentiamo lanciati entro spazi poco noti, governati da leggi e regole inedite, oltre i sistemi noti. La pedagogia - e la metodologia - della tradizione è il nostro sistema noto.

Ma l'ignoto?

Di certo sappiamo che ciascuno di noi può imparare dal passato. Ma oramai siamo consapevoli che oggi è più importante apprendere dal futuro.

Sosteniamo la forza del talento come principio formativo unitario di questa transizione.

Se non si consente al talento di emergere non si genera quella creatività, quella dignità personale, e dunque quella possibilità di mobilità negoziale che riverbera sul potenziale di crescita e di autonomia delle singole persone, sulla loro capacitazione e dunque sul sistema Paese.

**Talenti**





Ministero dell'Istruzione e del Merito  
ISTITUTO COMPRENSIVO 3 di MODENA

## SCUOLA IBRIDA



FORMAZIONE/ACCOMPAGNAMENTO  
METODOLOGICO  
SU

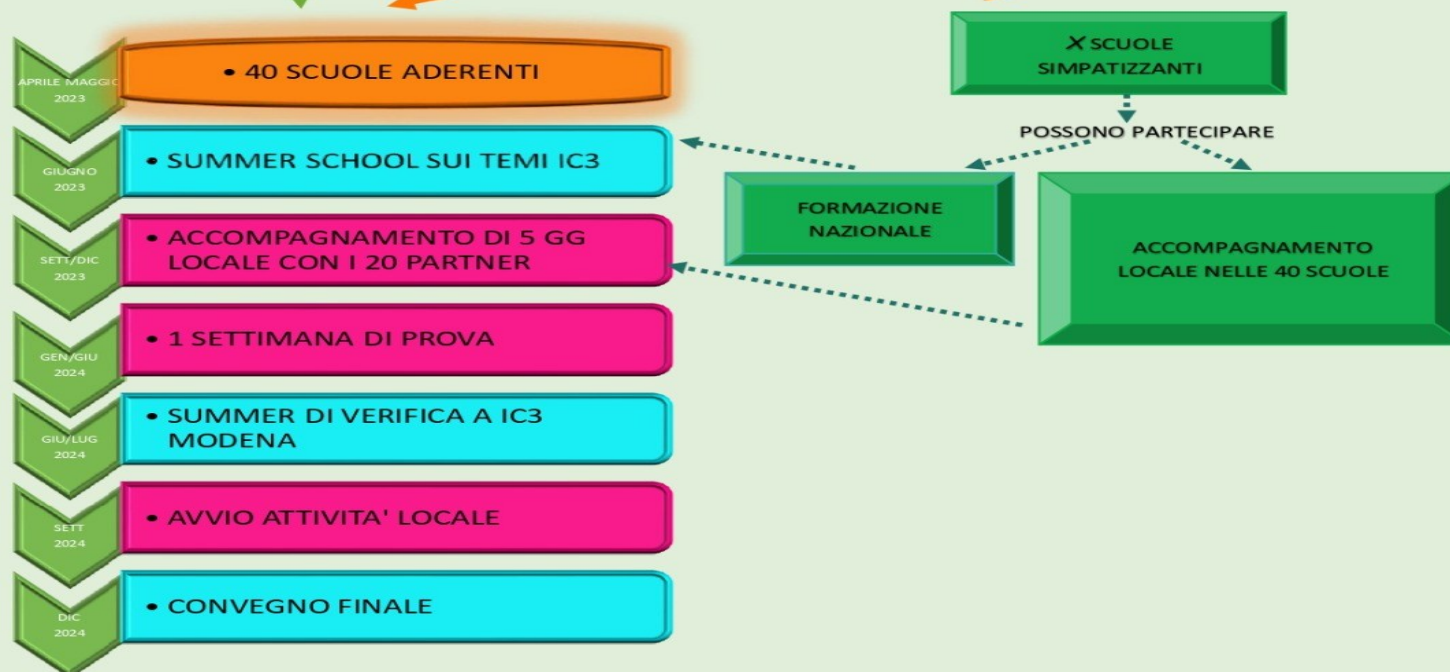
AULE LABORATORIO  
DISCIPLINARI 1

STEAM'S SISTERS

- LUCY 2
- MAIA 3
- MARY 4
- FRIDA 5
- MARGHE 6

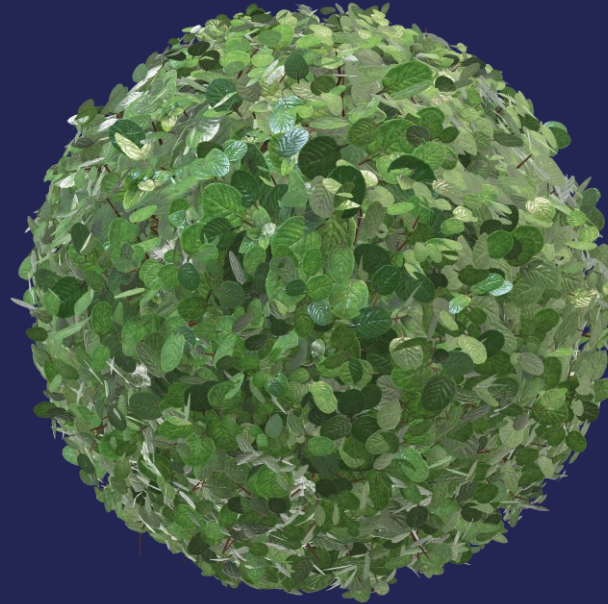
OGNI SCUOLA INDIVIDUA  
1 TEAM DOCENTI/CLASSE 2023/2024  
1 TEMA FRA I 6 ALMENO

SELEZIONE



L'**ecosistema** rappresentato dai biologi si configura come insieme di:

- **interazioni,**
- **interrelazioni,**
- **comunità interagenti,**
- **interconnessioni,**
- **organizzazioni,**
- **scambi, energia.**



L'**organizzazione didattica** di Scuola Ibrida esprime:

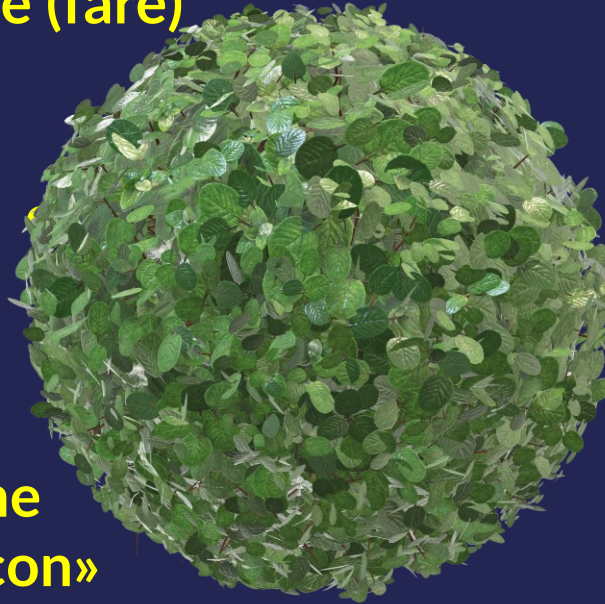
- cultura dell'agire interdipendente con altre realtà;
- cultura del prendersi cura degli altri e dei luoghi
  - cultura dello scambio di esperienze e di trasformazione (creazione) di saperi
- cultura di imprenditività e valutazione del rischio





La ricerca pedagogico-  
didattica internazionale  
mostra che l'apprendimento  
migliora quando

- **so immaginare e inventare (fare)**  
**con quello che so**
- **lavoro con gli altri**
- **organizzo e vivo la classe**  
**contesto «per» la**  
**sperimentazione**
- **curo le relazioni «per» la**  
**coesione nella classe come**  
**contesto sociale: «tra», «con»**
- **apprendo sempre, anche e**  
**soprattutto dagli errori**
- **utilizzo la valutazione continua**  
**come forma per apprendere**



**L'organizzazione didattica**  
di Scuola Ibrida  
considera:

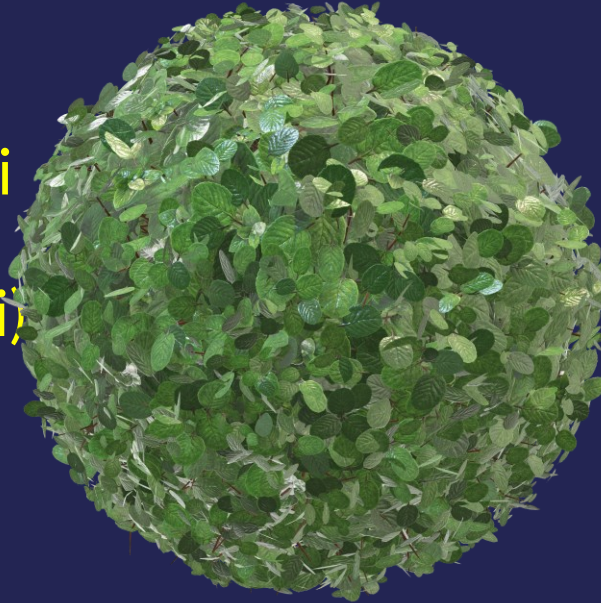
- **la cooperazione come forma**  
**dell'apprendimento**
- **i problemi da risolvere come**  
**sentiero per l'apprendimento**
- **lo scenario esteso delle classi**  
**nelle proprie comunità come**  
**luoghi per l'apprendere**  
**(hybrid education)**
- **le attività come formazione**  
**dei processi di attivazione,**  
**partecipazione, cittadinanza;**
- **lo sviluppo della creatività e**  
**dei talenti come esito;**

La prospettiva di una scuola formativa dei talenti è

di spostare il focus dagli apprendimenti disciplinari o di singole competenze,

ai profili formativi di talenti e delle padronanze (gli orientamenti metacognitivi)

un continuum di esperienze in contesti aperti e complessi, attraverso i quali dominare l'estensione e l'applicazione delle proprie conoscenze.

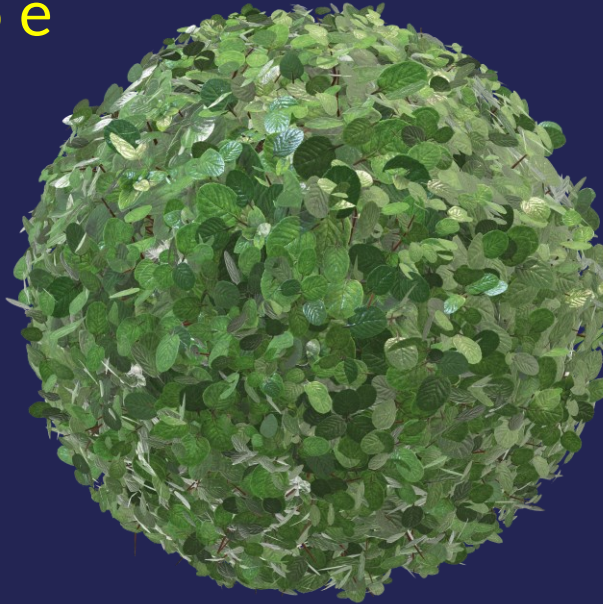


L'organizzazione didattica di Scuola Ibrida richiede di essere, fare, agire:

- un insieme di esperienze continue di tipo LAB(FAB) e MAKER con la realizzazione di prodotti/servizi di realtà;
- di sviluppare ed esprimere forme multiple di capacità di agire – TALENTI;
  - di esprimere co-disciplinarietà per affrontare i problemi nuovi;
- una riflessività «in» azione continua (metacognizione)
  - valutazione come valorizzazione di miglioramento (feedback)

La prospettiva di una scuola  
di sviluppo delle intelligenze

espande lo sviluppo umano e  
l'espansione delle libertà  
umane, dei processi di  
qualificazione  
dell'apprendimento che ne  
costituiscono il motore  
propulsivo, per ridurre  
continuamente  
le disuguaglianze e i divari



L'**organizzazione**  
di Scuola Ibrida  
per lo sviluppo umano e dei  
milieu locali si impegna:

- per la formazione delle  
capacità di **interpretare**  
**l'innovazione** (pensare  
riflessivo, critico, propositivo)
- per **agire**, generare e  
trasformare (agency sociale)
- per le **opportunità di scelta**  
(orientamento)
- per co-costruire **l'innovazione**  
**sociale** (economie di  
prossimità scolastiche)
- per **essere e fare solidaristico**  
con gli esseri viventi  
nell'ecosistema;



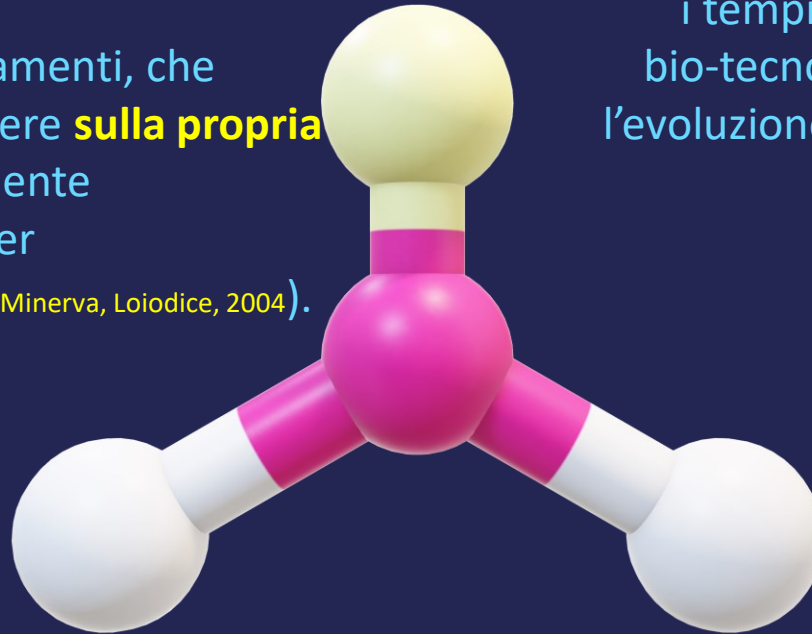
# Tra ibridazioni e transizioni alla scoperta di Talenti

*Tra antichi e futuri  
punti di svolta*



Una metamorfosi è necessaria per la **progettualità pedagogica** dunque, che sappia ancorare saldamente la promozione di una cultura della transizione e dell'ibridazione su interventi formativi opportunamente orientati a sollecitare e sostenere, nel soggetto, la costruzione di una **specificata attrezzatura conoscitiva**, cognitiva, emotiva, di atteggiamenti, che permetta di prendere coscienza e di riflettere **sulla propria mutazione identitaria** e contemporaneamente elaborare un pensiero della complessità per l'interpretazione di una realtà plurale (Pinto Minerva, Loiodice, 2004).

## Ibridazioni



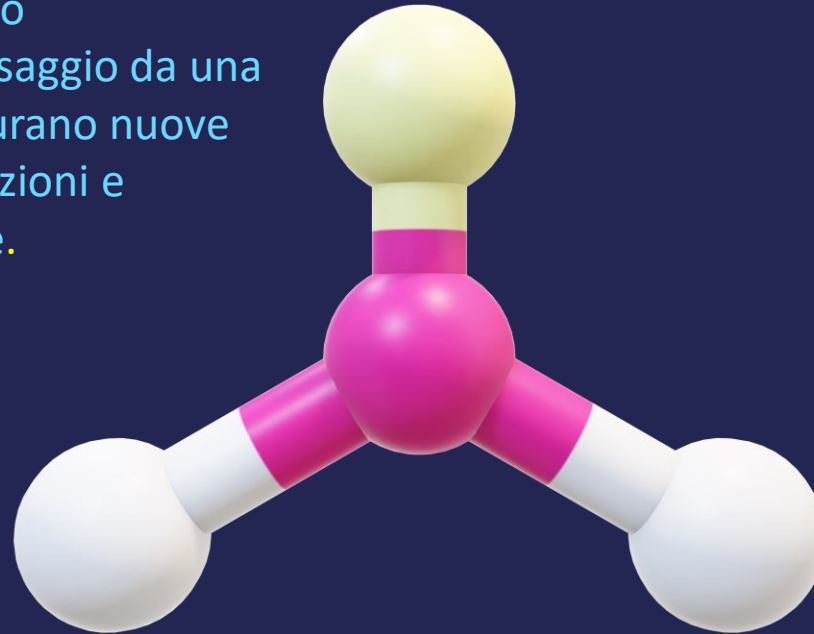
Tramite l'ibridazione con la tecnologia **cambia** la natura umana, cambia il modo di comunicare, di apprendere, di insegnare, cambiano le nozioni di tempo e la percezione dello spazio, il concetto di realtà. Tra l'altro si marca una differenza sostanziale nell'evoluzione dell'essere umano: i tempi e il radicamento biologico, rispetto a quelli bio-tecnologico. La natura dai tratti epidemici rende l'evoluzione bio-tecnologica molto più rapida di quella biologica, ma i suoi prodotti sono più fragili e volatili (G. O. Longo, 2009).



## Treccani

Passaggio da un modo di essere o di vita a un altro, da una condizione o situazione a una nuova e diversa;

in senso ampio, con riferimento alla storia e all'evoluzione umana e sociale, e alle loro manifestazioni, periodo che segna il passaggio da una civiltà a un'altra, durante il quale si maturano nuove forme sociali e di costume, nuove concezioni e produzioni culturali, letterarie, artistiche.



Transizioni –

Ecologica  
Ambientale  
Energetica  
Economica



